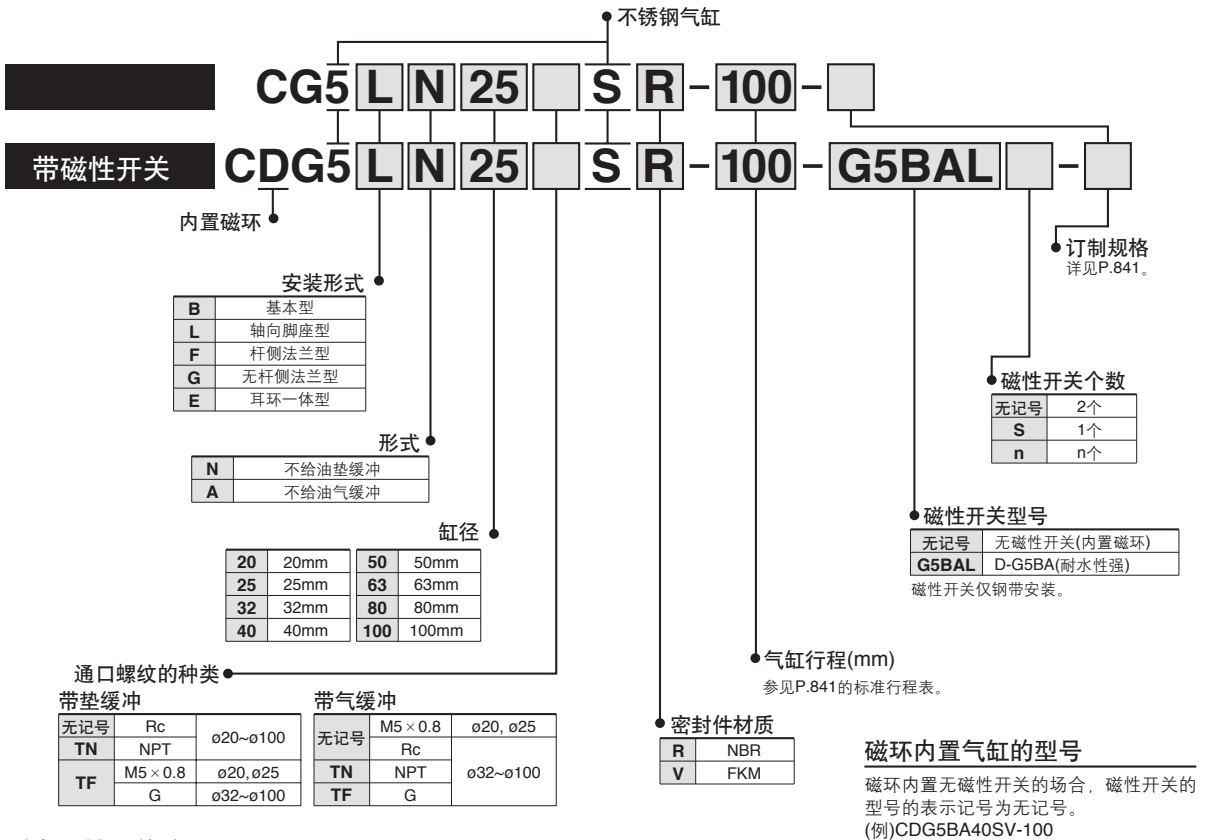


不锈钢气缸

CG5 S 系列

∅20, ∅25, ∅32, ∅40, ∅50, ∅63, ∅80, ∅100

型号表示方法



适合磁性开关 / 磁性开关单体的详细规格参见P.1307。

种类	特殊功能	导线引出方式	指示灯	配线(输出)	负载电压		磁性开关型号	*导线长度(m)		导线前置插头	适合负载
					DC			3(L)	5(Z)		
无触点磁性开关	耐水性强 (2色指示)	直接出线式	有	2线	24V	12V	G5BA	●	○	○	继电器 PLC

※导线长度记号

3m
5m

L
Z

(例)G5BAL
(例)G5BAZ

※○印的无触点磁性开关按订货生产。

带导线前置插头的磁性开关详见P.1328, 1329。

安装件及其型号

安装件	配置数量	缸径(mm)								细分
		20	25	32	40	50	63	80	100	
脚座	2注)	CG-L020SUS	CG-L025SUS	CG-L032SUS	CG-L040SUS	CG-L050SUS	CG-L063SUS	CG-L080SUS	CG-L100SUS	脚座×2 安装件安装螺钉×4
法兰	1	CG-F020SUS	CG-F025SUS	CG-F032SUS	CG-F040SUS	CG-F050SUS	CG-F063SUS	CG-F080SUS	CG-F100SUS	法兰×1 安装件安装螺钉×4
摆动支座	1	CG-E020SUS		CG-E032SUS		CG-E050SUS		CG-E080SUS		双耳环用销轴×1 弹性挡圈×2

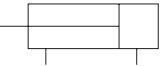
注)1个气缸上配置2个脚座。

不锈钢气缸用润滑脂包型号:GR-R-010(10g)

规格



JIS图形符号
单杆双作用



缸径(mm)	20	25	32	40	50	63	80	100
动作方式	单杆双作用							
使用流体	空气							
耐压试验压力	1.5MPa							
最高使用压力	1.0MPa							
最低使用压力	0.05MPa							
环境温度及使用流体温度	无磁性开关: -10~70°C、带磁性开关: -10~60°C							
缓冲	垫缓冲、气缓冲							
给油	不要(不给油)							
使用活塞速度	50~1000mm/s						50~700mm/s	
行程长度公差	~1000 ^{st+1.4} ₀ mm、~1200 ^{st+1.5} ₀ mm						~1000 ^{st+1.4} ₀ mm、~1500 ^{st+1.5} ₀ mm	
安装形式	基本型、轴向脚座型、杆侧法兰型、无杆侧法兰型、耳环一体型							

行程标准表

(mm)

缸径	标准行程	长行程	最大制作可能行程
20	25, 50, 75, 100, 125, 150, 200	201 ~350	1500
25	25, 50, 75, 100, 125, 150, 200 250, 300	301 ~400	
32		301 ~450	
40		301 ~800	
50 63		301~1200	
80		301~1400	
100		301~1500	

※每1mm的中间行程也可制作。(不使用隔板)

※长行程适合轴向脚座型、杆侧法兰型。其他安装件以及超过长行程使用界限的场合,请参考行程选定表(前附28、CG1)中可使用的最大行程。



订制规格
(详见P.1380, 1397.)

表示记号	规格/内容
-XA□	杆端形状变更
-XB6	耐热气缸(150°C)*

※润滑脂为耐热用润滑脂(对应非食品)。

附属品

安装形式		基本型	轴向脚座型	杆侧法兰型	无杆侧法兰型	耳环一体型
标准装备	杆端螺母	●	●	●	●	●
可选项	单肘接头	●	●	●	●	●
	双肘接头(带销轴、弹性挡圈)	●	●	●	●	●
	摆动支座(带销轴、弹性挡圈)	-	-	-	-	●

CJ5
CG5

HY□

C□
M□

质量表

(kg)

缸径		20	25	32	40	50	63	80	100
基准质量	基本型	0.32	0.42	0.61	0.97	1.78	2.73	5.20	8.13
	轴向脚座型	0.40	0.53	0.72	1.13	2.12	3.19	5.91	9.50
	法兰型	0.43	0.53	0.71	1.12	2.04	3.25	5.86	9.29
	耳环一体型	0.37	0.48	0.72	1.12	2.17	3.26	6.48	9.94
摆动支座		0.08	0.08	0.18	0.18	0.46	0.46	1.65	1.65
单肘接头		0.04	0.07	0.07	0.11	0.22	0.22	0.53	0.78
双肘接头(带销轴)		0.05	0.09	0.09	0.18	0.33	0.33	0.73	1.07
每50mm行程增加质量		0.06	0.08	0.14	0.18	0.27	0.33	0.50	0.73
带气缓冲增加质量		0.02	0.02	0.03	0.02	0.06	0.07	0.14	0.16

计算方法(例)CG5LA 20SR-100
(脚座型φ20-100mm行程)

基本质量 0.40kg(脚座型φ20)
行程增加质量 0.06kg/50ST
气缸行程 100ST
气缓冲增加质量 0.02kg
0.40+0.06×100/50+0.02=0.54kg

D-□

-X□

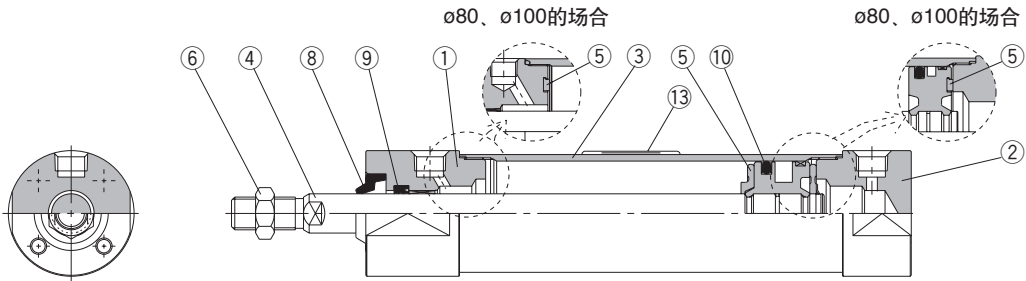
个别-X□

技术资料

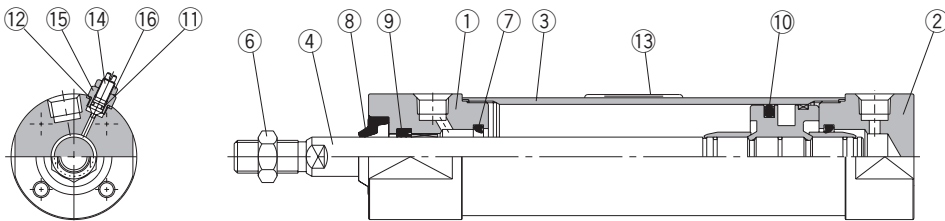
CG5 S 系列

构造简图

带垫缓冲



带气缓冲



构成零部件

序号	名称	材质
1	杆侧缸盖	SUS304
2	无杆侧缸盖	SUS304
3	缸筒	SUS304
4	活塞杆	SUS304 镀硬铬
5	缓冲垫	聚氨酯
6	杆端螺母	SUS304
7	缓冲密封圈	聚氨酯
14	缓冲阀	SUS304
15	阀压板	SUS304
16	锁母	SUS304

序号	名称	材质	
		CG5□□□SR	CG5□□□SV
8	耐水性防尘圈	NBR	FKM
9	杆密封圈		
10	活塞密封圈		
11	缓冲阀密封圈		
12	缓冲阀压板垫圈	PET	
13	标牌保护片	PET	

注1) 上記以外の构成零件材质 表面处理, 与CG1系列标准品相同。

注2) 带磁性开关气缸の場合, 活塞上安装磁石。

可换件/密封件组件

缸径 (mm)	垫缓冲		气缓冲	
	CG5□□□SR	CG5□□□SV	CG5□□□A□SR	CG5□□□A□SV
20	CG5N20SR-PS	CG5N20SV-PS	CG5A20SR-PS	CG5A20SV-PS
25	CG5N25SR-PS	CG5N25SV-PS	CG5A25SR-PS	CG5A25SV-PS
32	CG5N32SR-PS	CG5N32SV-PS	CG5A32SR-PS	CG5A32SV-PS
40	CG5N40SR-PS	CG5N40SV-PS	CG5A40SR-PS	CG5A40SV-PS
内容	上记的⑨、⑩为一组		上记的⑨、⑩、⑪、⑫为一组	

※密封件组件上含润滑脂包(10g)。

仅润滑脂包必要的场合, 按下述型号配备。

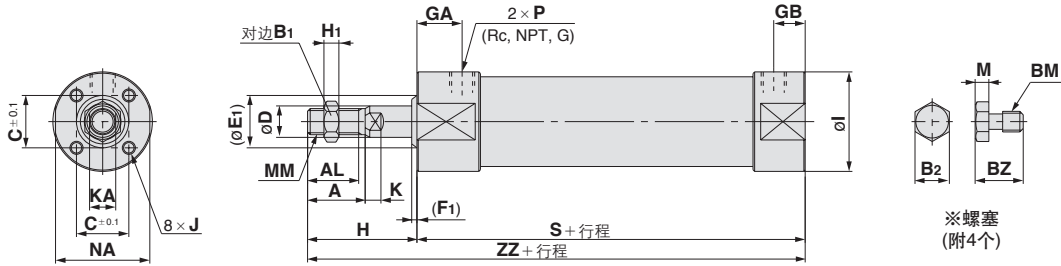
润滑脂型号: GR-R-010(10g)

△注意

ø20~ø40分解时, 缸盖盖或杆侧缸盖的2面宽的部分的一方用虎钳夹紧, 另一方挂上扳手等旋松, 取下盖。再度紧固时, 从取下的位置增拧2°。(ø50以上要用很大的紧固力矩紧固, 实际上不可能分解。)

外形尺寸图

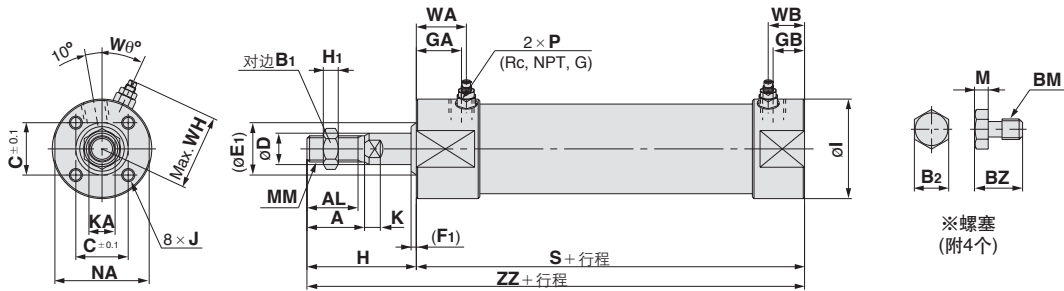
基本型(B)/C□G5BN□S^R_V:带垫缓冲



缸径 (mm)	行程范围 (mm)	Rc, NPT 通口的场合			G通口的场合			(mm)																				
		标准	GA	GB	P	GA	GB	P	A	AL	B1	B2	BM	BZ	C	D	E1	F1	H	H1	I	J	K	KA	M	MM	NA	S
20	~350	18	12	1/8	18	12	M5×0.8	18	15.5	13	7	M4×0.7	9	16.5	8	15	3	35	5	31	M4×0.7深7	5	6	3	M8×1.25	29	83	118
25	~400	18	12	1/8	18	12	M5×0.8	22	19.5	17	8	M5×0.8	9.5	18.5	10	17	3	40	6	33	M5×0.8深8	5.5	8	3.5	M10×1.25	29	83	123
32	~450	18	12	1/8	16	10	1/8	22	19.5	17	8	M5×0.8	9.5	20	12	19	3	40	6	38	M5×0.8深8	5.5	10	3.5	M10×1.25	35.5	85	125
40	~800	19	13	1/8	16	10	1/8	30	27	19	10	M6×1.0	12	26	16	23	3	50	8	47	M6×1.0深12	6	14	4	M14×1.5	44	93	143
50	~1200	21	14	1/4	19	12	1/4	35	32	27	13	M8×1.25	15.5	32	20	28	3	58	11	58	M8×1.25深16	7	18	5.5	M18×1.5	55	109	167
63	~1200	21	14	1/4	19	12	1/4	35	32	27	17	M10×1.5	19	38	20	28	3	58	11	72	M10×1.5深16	7	18	7	M18×1.5	69	109	167
80	~1400	28	20	3/8	25	17	3/8	40	37	32	17	M10×1.5	19	50	25	33	3	71	13	89	M10×1.5深22	10	22	7	M22×1.5	80	130	201
100	~1500	29	20	1/2	26	17	1/2	40	37	41	19	M12×1.75	24	60	30	38	3	71	16	110	M12×1.75深23	10	26	8	M26×1.5	100	131	202

※不使用的安装螺孔上应装上所附的螺塞。

基本型(B)/C□G5BA□S^R_V:带气缓冲



缸径 (mm)	行程范围 (mm)	Rc, NPT 通口的场合			G通口的场合			(mm)																			
		标准	GA	GB	P	GA	GB	P	A	AL	B1	B2	BM	BZ	C	D	E1	F1	H	H1	I	J	K	KA	M	MM	NA
20	~350	18	12	M5×0.8	18	12	M5×0.8	18	15.5	13	7	M4×0.7	9	16.5	8	15	3	35	5	31	M4×0.7深7	5	6	3	M8×1.25	29	83
25	~400	18	12	M5×0.8	18	12	M5×0.8	22	19.5	17	8	M5×0.8	9.5	18.5	10	17	3	40	6	33	M5×0.8深8	5.5	8	3.5	M10×1.25	29	83
32	~450	18	12	1/8	16	10	1/8	22	19.5	17	8	M5×0.8	9.5	20	12	19	3	40	6	38	M5×0.8深8	5.5	10	3.5	M10×1.25	35.5	85
40	~800	19	13	1/8	16	10	1/8	30	27	19	10	M6×1.0	12	26	16	23	3	50	8	47	M6×1.0深12	6	14	4	M14×1.5	44	93
50	~1200	21	14	1/4	19	12	1/4	35	32	27	13	M8×1.25	15.5	32	20	28	3	58	11	58	M8×1.25深16	7	18	5.5	M18×1.5	55	109
63	~1200	21	14	1/4	19	12	1/4	35	32	27	17	M10×1.5	19	38	20	28	3	58	11	72	M10×1.5深16	7	18	7	M18×1.5	69	109
80	~1400	28	20	3/8	25	17	3/8	40	37	32	17	M10×1.5	19	50	25	33	3	71	13	89	M10×1.5深22	10	22	7	M22×1.5	80	130
100	~1500	29	20	1/2	26	17	1/2	40	37	41	19	M12×1.75	24	60	30	38	3	71	16	110	M12×1.75深23	10	26	8	M26×1.5	100	131

※不使用的安装螺孔上应装上所附的螺塞。

(mm)					
缸径 (mm)	WA	WB	WH	Wθ	ZZ
20	22	16	23	30°	118
25	22	16	25	30°	123
32	22	16	28.5	25°	125
40	22	16	33	20°	143
50	25	18	40.5	20°	167
63	25	18	47.5	20°	167
80	30	22	60.5	20°	201
100	31	22	71	20°	202

CJ5 CG5

HY□

C□ M□

D-□

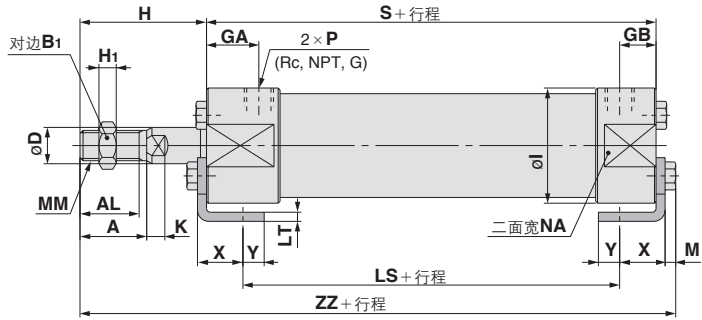
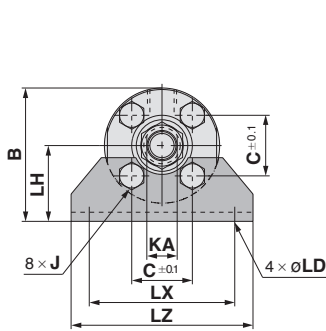
-X□

个别-X□
技术资料

CG5 S 系列

外形尺寸图

轴向脚座型(L)/C□G5L^N_A□S^R_V



缸径 (mm)	行程范围 (mm)	Rc, NPT 通口的场合			G通口的场合			A	AL	B ₁	B	C	D	H	H ₁	I	J	K	KA	LD	LH	LS	LT	LX	LZ	M	
		标准	GA	GB	P	GA	GB																				P
		20	~350	18	12	1/8 ^{注1)}	18																				12
25	~400	18	12	1/8 ^{注1)}	18	12	M5×0.8	22	19.5	17	41.5	18.5	10	40	6	33	M5×0.8	5.5	8	6	25	59	3	44	60	3.5	
32	~450	18	12	1/8	16	10	1/8	22	19.5	17	44	20	12	40	6	38	M5×0.8	5.5	10	7.2	25	59	3	44	60	3.5	
40	~800	19	13	1/8	16	10	1/8	30	27	19	53.5	26	16	50	8	47	M6×1.0	6	14	7.2	30	66	3	54	75	4	
50	~1200	21	14	1/4	19	12	1/4	35	32	27	69	32	20	58	11	58	M8×1.25	7	18	10	40	74	4	66	90	5.5	
63	~1200	21	14	1/4	19	12	1/4	35	32	27	81	38	20	58	11	72	M10×1.5	7	18	12	45	74	4	82	110	7	
80	~1400	28	20	3/8	25	17	3/8	40	37	32	99.5	50	25	71	13	89	M10×1.5	10	22	12	55	82	4	100	130	7	
100	~1500	29	20	1/2	26	17	1/2	40	37	41	125	60	30	71	16	110	M12×1.75	10	26	14	70	83	6	120	160	8	

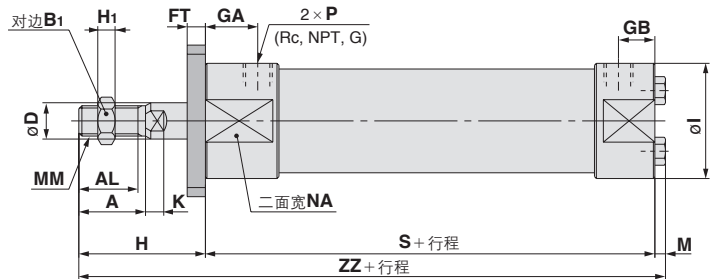
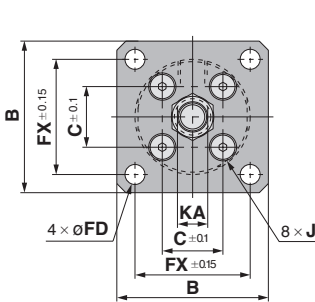
※脚座及螺塞组装出厂。

注1)带气缓冲的ø20、ø25为M5×0.8。

注2)气缓冲缓冲针阀部的尺寸请参考基本型(B)/CG5BA□S*。

缸径 (mm)	MM	NA	S	X	Y	ZZ
20	M8×1.25	29	83	15	7	124
25	M10×1.25	29	83	15	7	129.5
32	M10×1.25	35.5	85	16	6	131.5
40	M14×1.5	44	93	16.5	6.5	150
50	M18×1.5	55	109	21.5	11.5	176.5
63	M18×1.5	69	109	21.5	11.5	178
80	M22×1.5	80	130	28	17	212
100	M26×1.5	100	131	30	15	216

杆侧法兰型(F)/C□G5F^N_A□S^R_V



缸径 (mm)	行程范围 (mm)	Rc, NPT 通口的场合			G通口的场合			A	AL	B ₁	B	C	D	FX	FD	FT	H	H ₁	I	J	K	KA	M	MM	NA	S	ZZ	
		标准	GA	GB	P	GA	GB																					P
		20	~350	18	12	1/8 ^{注1)}	18																					12
25	~400	18	12	1/8 ^{注1)}	18	12	M5×0.8	22	19.5	17	50	18.5	10	36	5.5	6	40	6	33	M5×0.8	5.5	8	3.5	M10×1.25	29	83	126.5	
32	~450	18	12	1/8	16	10	1/8	22	19.5	17	50	20	12	38	6.6	6	40	6	38	M5×0.8	5.5	10	3.5	M10×1.25	35.5	85	128.5	
40	~800	19	13	1/8	16	10	1/8	30	27	19	60	26	16	46	6.6	6	50	8	47	M6×1.0	6	14	4	M14×1.5	44	93	147	
50	~1200	21	14	1/4	19	12	1/4	35	32	27	75	32	20	58	9	58	11	58	11	58	M8×1.25	7	18	5.5	M18×1.5	55	109	172.5
63	~1200	21	14	1/4	19	12	1/4	35	32	27	90	38	20	70	11	9	58	11	72	M10×1.5	7	18	7	M18×1.5	69	109	174	
80	~1400	28	20	3/8	25	17	3/8	40	37	32	100	50	25	82	11	9	71	13	89	M10×1.5	10	22	7	M22×1.5	80	130	208	
100	~1500	29	20	1/2	26	17	1/2	40	37	41	125	60	30	100	14	10	71	16	110	M12×1.75	10	26	8	M26×1.5	100	131	210	

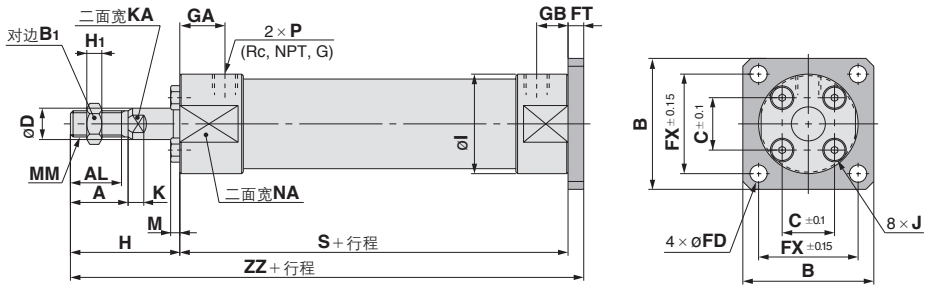
※法兰及螺塞组装出厂。

注1)带气缓冲的ø20、ø25为M5×0.8。

注2)气缓冲缓冲针阀部的尺寸请参考基本型(B)/CG5BA□S*。

外形尺寸图

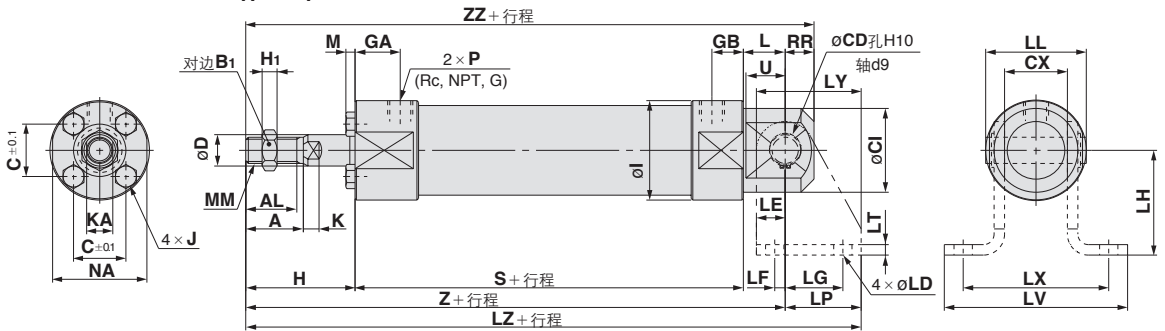
无杆侧法兰型(G)/C□G5G^N_A□S^R_V



缸径 (mm)	行程范围 (mm)	Rc, NPT 通口的场合			G通口的场合			A	AL	B ₁	B	C	D	FX	FD	FT	H	H ₁	I	J	K	KA	M	MM	NA	S	ZZ
		标准	GA	GB	P	GA	GB	P																			
20	~200	18	12	1/8注1)	18	12	M5×0.8	18	15.5	13	50	16.5	8	36	5.5	6	35	5	31	M4×0.7	5	6	3	M8×1.25	29	83	124
25	~300	18	12	1/8注1)	18	12	M5×0.8	22	19.5	17	50	18.5	10	36	5.5	6	40	6	33	M5×0.8	5.5	8	3.5	M10×1.25	29	83	129
32	~300	18	12	1/8	16	10	1/8	22	19.5	17	50	20	12	38	6.6	6	40	6	38	M5×0.8	5.5	10	3.5	M10×1.25	35.5	85	131
40	~500	19	13	1/8	16	10	1/8	30	27	19	60	26	16	46	6.6	6	50	8	47	M6×1.0	6	14	4	M14×1.5	44	93	149
50	~600	21	14	1/4	19	12	1/4	35	32	27	75	32	20	58	9	9	58	11	58	M8×1.25	7	18	5.5	M18×1.5	55	109	176
63	~600	21	14	1/4	19	12	1/4	35	32	27	90	38	20	70	11	9	58	11	72	M10×1.5	7	18	7	M18×1.5	69	109	176
80	~750	28	20	3/8	25	17	3/8	40	37	32	100	50	25	82	11	9	71	13	89	M10×1.5	10	22	7	M22×1.5	80	130	210
100	~750	29	20	1/2	26	17	1/2	40	37	41	125	60	30	100	14	10	71	16	110	M12×1.75	10	26	8	M26×1.5	100	131	212

※法兰及螺塞组出厂。
注1)带气缓冲的φ20、φ25为M5×0.8。
注2)气缓冲缓冲针阀部的尺寸请参考基本型(B)/CG5BA□S*。

耳环一体型(E)/C□G5E^N_A□S^R_V



缸径 (mm)	行程范围 (mm)	Rc, NPT 通口的场合			G通口的场合			A	AL	B ₁	C	CD(孔)	CI	CX	D	H	H ₁	I	J	K	KA	L	M	MM	NA
		标准	GA	GB	P	GA	GB	P																	
20	~200	18	12	1/8注1)	18	12	M5×0.8	18	15.5	13	16.5	8 ^{+0.058} ₀	25	16 ⁰ _{0.2}	8	35	5	31	M4×0.7	5	6	14	3	M8×1.25	29
25	~300	18	12	1/8注1)	18	12	M5×0.8	22	19.5	17	18.5	8 ^{+0.058} ₀	27	16 ⁰ _{0.2}	10	40	6	33	M5×0.8	5.5	8	14	3.5	M10×1.25	29
32	~300	18	12	1/8	16	10	1/8	22	19.5	17	20	10 ^{+0.058} ₀	32	24 ⁰ _{0.2}	12	40	6	38	M5×0.8	5.5	10	16	3.5	M10×1.25	35.5
40	~500	19	13	1/8	16	10	1/8	30	27	19	26	14 ^{+0.058} ₀	40	24 ⁰ _{0.2}	16	50	8	47	M6×1.0	6	14	16	4	M14×1.5	44
50	~600	21	14	1/4	19	12	1/4	35	32	27	32	14 ^{+0.058} ₀	50	40 ⁰ _{0.2}	20	58	11	58	M8×1.25	7	18	22	5.5	M18×1.5	55
63	~600	21	14	1/4	19	12	1/4	35	32	27	38	14 ^{+0.070} ₀	60	40 ⁰ _{0.2}	20	58	11	72	M10×1.5	7	18	22	7	M18×1.5	69
80	~750	28	20	3/8	25	17	3/8	40	37	32	50	22 ^{+0.084} ₀	75	60 ⁰ _{0.3}	25	71	13	89	M10×1.5	10	22	33	7	M22×1.5	80
100	~750	29	20	1/2	26	17	1/2	40	37	41	60	22 ^{+0.084} ₀	90	60 ⁰ _{0.3}	30	71	16	110	M12×1.75	10	26	33	8	M26×1.5	100

缸径 (mm)	RR	S	U	Z	ZZ	摆动支座	(mm)												
							CD(轴)	LD	LE	LF	LG	LH	LL	LP	LT	LV	LX	LY	LZ
20	9	83	13	132	141	CG-E020SUS	8 ^{-0.040} _{0.076}	7	9	2	14	30	27.6	21	3	56.5	42	30	153
25	9	83	13	137	146	CG-E020SUS	8 ^{-0.040} _{0.076}	7	9	2	14	30	27.6	21	3	56.5	42	30	158
32	11	85	15	141	152	CG-E032SUS	10 ^{-0.040} _{0.076}	7	11	4	22	40	38.4	29	4	70.5	56	40	170
40	11	93	15	159	170	CG-E032SUS	10 ^{-0.040} _{0.076}	7	11	4	22	40	38.4	29	4	70.5	56	40	184
50	15	109	21	189	204	CG-E050SUS	14 ^{-0.050} _{0.093}	12	15	5	25	50	59.6	35	6	106.5	84	50	224
63	15	109	21	189	204	CG-E050SUS	14 ^{-0.050} _{0.093}	12	15	5	25	50	59.6	35	6	106.5	84	50	224
80	23	130	32	234	257	CG-E080SUS	22 ^{-0.065} _{0.117}	14	23	6	40	80	87.2	57	9	144.5	120	80	291
100	23	131	32	235	258	CG-E080SUS	22 ^{-0.065} _{0.117}	14	23	6	40	80	87.2	57	9	144.5	120	80	292

※螺塞组出厂。
※摆动支座(附耳环用销轴、弹性挡圈)是可选项(不附)。
注1)带气缓冲的φ20、φ25为M5×0.8。
注2)气缓冲缓冲针阀部的尺寸请参考基本型(B)/CG5BA□S*。

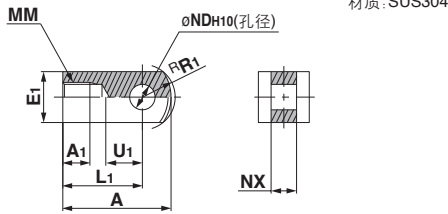
CJ5
CG5
HY□
C□
M□

D-□
-X□
个别
-X□
技术资料

CG5 S 系列

附属件尺寸

单肘接头

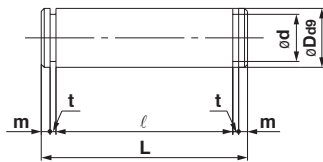


材质: SUS304

(mm)

型号	适合缸径 (mm)	A	A1	E1	L1	MM	NDH10	NX	R1	U1
I-G02SUS	20	34	8.5	□16	25	M8 × 1.25	8 ^{+0.058} ₀	8 ^{-0.2} _{-0.4}	10.3	11.5
I-G03SUS	25, 32	41	10.5	□20	30	M10 × 1.25	10 ^{+0.058} ₀	10 ^{-0.2} _{-0.4}	12.8	14
I-G04SUS	40	42	14	□22	30	M14 × 1.5	10 ^{+0.058} ₀	18 ^{-0.3} _{-0.5}	12	14
I-G05SUS	50, 63	56	18	□28	40	M18 × 1.5	14 ^{+0.070} ₀	22 ^{-0.3} _{-0.5}	16	20
I-G08SUS	80	71	21	□38	50	M22 × 1.5	18 ^{+0.070} ₀	28 ^{-0.3} _{-0.5}	21	27
I-G10SUS	100	79	21	□45	55	M26 × 1.5	22 ^{+0.084} ₀	32 ^{-0.3} _{-0.5}	24	31

肘接头用销轴



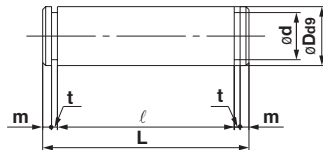
材质: SUS440(销轴)
SUS304(弹性挡圈)

(mm)

型号	适合缸径 (mm)	Dd9	d	L	ℓ	m	t	使用的弹性挡圈
IY-G02SUS	20	8 ^{-0.040} _{-0.076}	7.6	21	16.2	1.5	0.9	轴用C形8
IY-G03SUS	25, 32	10 ^{-0.040} _{-0.076}	9.6	25.6	20.2	1.55	1.15	轴用C形10
IY-G04SUS	40	10 ^{-0.040} _{-0.076}	9.6	41.6	36.2	1.55	1.15	轴用C形10
IY-G05SUS	50, 63	14 ^{-0.050} _{-0.093}	13.4	50.6	44.2	2.05	1.15	轴用C形14
IY-G08SUS	80	18 ^{-0.050} _{-0.093}	17	64	56.2	2.55	1.35	轴用C形18
IY-G10SUS	100	22 ^{-0.065} _{-0.117}	21	72	64.2	2.55	1.35	轴用C形22

※弹性挡圈同捆。

耳环用销轴



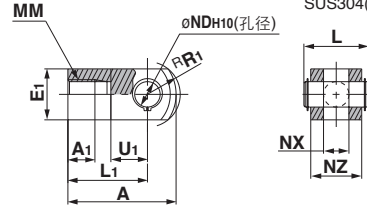
材质: SUS440(销轴)
SUS304(弹性挡圈)

(mm)

型号	适合缸径 (mm)	Dd9	d	L	ℓ	m	t	使用的弹性挡圈
CD-E02SUS	20, 25	8 ^{-0.040} _{-0.076}	7.6	27.6	22.8	1.5	0.9	轴用C形8
CD-E03SUS	32, 40	10 ^{-0.040} _{-0.076}	9.6	38.4	33	1.55	1.15	轴用C形10
CD-E05SUS	50, 63	14 ^{-0.050} _{-0.093}	13.4	59.6	53.2	2.05	1.15	轴用C形14
CD-E08SUS	80, 100	18 ^{-0.065} _{-0.117}	21	87.2	79.4	2.55	1.35	轴用C形22

※弹性挡圈同捆。

双肘接头



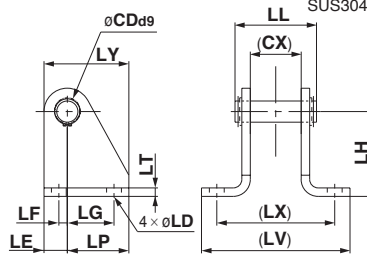
材质: SUS440(销轴)
SUS304(金属件、弹性挡圈)

(mm)

型号	适合缸径 (mm)	A	A1	E1	L	L1	MM	NDH10	NX	NZ	R1	U1	适合销轴型号
Y-G02SUS	20	34	8.5	16	21	25	M8 × 1.25	8 ^{-0.058} ₀	8 ^{+0.4} _{-0.2}	16	10.3	11.5	IY-G02SUS
Y-G03SUS	25, 32	41	10.5	20	25.6	30	M10 × 1.25	10 ^{-0.058} ₀	10 ^{+0.4} _{-0.2}	20	12.8	14	IY-G03SUS
Y-G04SUS	40	42	16	22	41.6	30	M14 × 1.5	10 ^{-0.058} ₀	18 ^{+0.5} _{-0.3}	36	12	14	IY-G04SUS
Y-G05SUS	50, 63	56	20	25	50.6	40	M18 × 1.5	14 ^{+0.070} ₀	22 ^{-0.3} _{-0.5}	44	16	20	IY-G05SUS
Y-G08SUS	80	71	23	35	64	50	M22 × 1.5	18 ^{+0.070} ₀	28 ^{-0.3} _{-0.5}	56	21	27	IY-G08SUS
Y-G10SUS	100	79	24	40	72	55	M26 × 1.5	22 ^{+0.084} ₀	32 ^{-0.3} _{-0.5}	64	24	31	IY-G10SUS

※肘接头用销轴和弹性挡圈同捆。

摆动支座



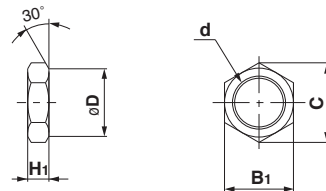
材质: SUS440(销轴)
SUS304(金属件、弹性挡圈)

(mm)

型号	适合缸径 (mm)	CD(轴)	CX	LD	LE	LF	LG	LH	LL	LP	LT	LV	LX	LY
CG-E020SUS	20, 25	8 ^{-0.040} _{-0.076}	16	7	9	2	14	30	27.6	21	3	56.5	42	30
CG-E032SUS	32, 40	10 ^{-0.040} _{-0.076}	24	7	11	4	22	40	38.4	29	4	70.5	56	40
CG-E050SUS	50, 63	14 ^{-0.050} _{-0.093}	40	12	15	5	25	50	59.6	35	6	106.5	84	50
CG-E080SUS	80, 100	18 ^{-0.065} _{-0.117}	60	14	23	6	40	80	87.2	57	9	144.5	120	80

※耳环用销轴和弹性挡圈同捆。

杆端螺母



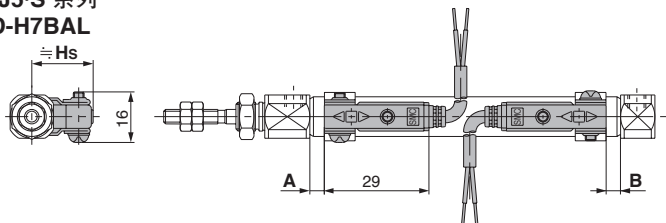
材质: SUS304

(mm)

型号	适合缸径 (mm)	B1	C	D	d	H1
NT-02SUS	20	13	(15)	12.5	M8 × 1.25	5
NT-03SUS	25, 32	17	(19.6)	16.5	M10 × 1.25	6
NT-G04SUS	40	19	(21.9)	18	M14 × 1.5	8
NT-05SUS	50, 63	27	(31.2)	26	M18 × 1.5	11
NT-08SUS	80	32	(37.0)	31	M22 × 1.5	13
NT-10SUS	100	41	(47.3)	39	M26 × 1.5	16

磁性开关的合适安装位置(行程末端检出时)及安装高度

CJ5-S 系列
D-H7BAL



磁性开关安装可能的最小行程

气缸安装形式	基本型 脚座型 法兰型 耳环型		
	1个 (杆侧缸盖侧)	2个 (异面安装)	2个 (同一面安装)
开关安装面	通口面 	通口面 	通口面
最小行程(mm)	10	15	60

磁性开关安装件及其型号

缸径 (mm)	磁性开关安装件 型号
10	BJ2-010S
16	BJ2-016S

※带不锈钢制安装小螺钉。

动作范围 (mm)

磁性开关型号	缸径	
	10	16
D-H7BAL	5	5

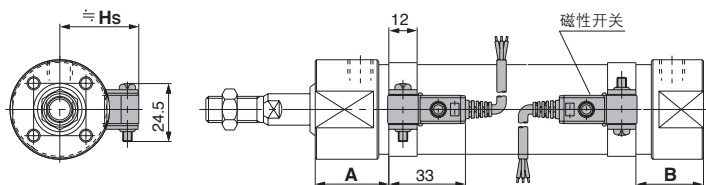
※含磁滞在内是大致值。不是保证值。
由于使用环境不同，偏差为±30%。

磁性开关合适安装位置及安装高度 (mm)

适合缸径(mm)	磁性开关型号 D-H7BAL		
	A	B	Hs
10	0	0	17
16	0.5	0.5	20.5

注)实际设定定时，在确认磁性开关动作状态后再调整。

CG5-S 系列
D-G5BAL



磁性开关安装可能的最小行程

气缸安装形式	基本型 脚座型 法兰型 耳环型		
	1个 (杆侧缸盖侧)	2个 (异面安装)	2个 (同一面安装)
开关安装面	通口面 	通口面 	通口面
最小行程(mm)	10	15	75

磁性开关安装件及其型号

磁性开关 型号	缸径(mm)							
	20	25	32	40	50	63	80	100
D-G5BAL	NBA-088S	NBA-106S	BGS1-032S	BAF-04S	BAF-05S	BAF-06S	BAF-08S	BAF-10S

※附不锈钢制安装小螺钉。

动作范围 (mm)

磁性开关 型号	缸径							
	20	25	32	40	50	63	80	100
D-G5BAL	5	5	5.5	6	7	7.5	7.5	8

※含磁滞在内是大致值。不是保证值。
由于使用环境不同，偏差为±30%。

磁性开关合适安装位置及安装高度 (mm)

适合缸径(mm)	磁性开关型号 D-G5BAL		
	A	B	Hs
20	31.5	24	26
25	31.5	24	28.5
32	32.5	25	33
40	37	28	36.5
50	45.5	36	42
63	45.5	36	48.5
80	56	46	57.5
100	57	46	68

注)实际设定定时，在确认磁性开关动作状态后再调整。

CJ5
CG5

HY □

C □

M □

D-□

-X □

个别-X □

技术资料

技术资料

耐化学品性表

◎：完全或几乎没有影响
 ○：有一定影响，根据条件可以使用
 △：最好是尽可能不使用
 ×：有较大影响，不适合使用
 -：没有资料

耐化学品性表

零部件名称			本体		密封件		耐水性磁性开关		
材料名			不锈钢	铝*)	丁腈橡胶	氟橡胶	树脂外壳	导线	
记号			SUS304	Al	NBR (-10~60℃)	FKM (-40~150℃)	PBT (-10~60℃)	PVC (-10~60℃)	
化学品名(浓度重量% 温度℃)									
无机盐	1	盐酸	Hydrochloric acid (20% 室温)	×	×	○	◎	◎	○
	2	铬酸	Chromic acid (25% 70℃)	○	×	×	◎	◎	○
	3	硼酸	Boric acid	○	×	◎	◎	◎	○
	4	硫酸	Sulfuric acid (30% 室温)	×	×	◎	◎	◎	○
	5	磷酸	Phosphoric acid (50% 室温)	○	×	◎	◎	◎	○
无机碱	6	氨水(28%)	Ammonium hydroxide	○	○	×	◎	◎	○
	7	氢氧化钠	Sodium hydroxide (30% 室温)	◎	×	◎	△	◎	×
	8	氢氧化钙	Calcium hydroxide	△	×	◎	◎	◎	◎
	9	氢氧化镁	Magnesium hydroxide	○	○	◎	◎	◎	◎
有机溶剂	10	乙炔	Acetylene	◎	◎	◎	◎	◎	◎
	11	甲酸	Formic acid (25% 室温)	○	△	×	△	△	△
	12	柠檬酸	Citric acid	△	×	◎	◎	△	○
	13	醋酸	Acetic acid (10% 室温)	◎	△	△	○	◎	○
	14	乳酸	Lactic acid (5% 20℃)	○	×	◎	◎	◎	○
其他 (油类 气体类 其他)	15	亚麻仁油	Linseed oil	◎	○	◎	◎	△	△
	16	氯化钾	Potassium chloride	○	△	◎	◎	◎	◎
	17	氯化钙	Calcium chloride	○	◎	◎	◎	◎	◎
	18	矿物油	Mineral oil	◎	◎	◎	◎	◎	△
	19	次氯酸钠	Sodium hypochlorite (2% 室温)	○	×	×	◎	◎	△
	20	食盐(工业盐)	Sodium chloride	○	-	◎	◎	◎	◎
	21	二氧化碳(液体碳)	Carbon dioxide	◎	◎	◎	◎	◎	◎
	22	天然气	Natural gas	◎	◎	◎	◎	◎	◎
	23	硼酸(硼酸钠)	Boric acid	○	×	◎	◎	◎	○

※没有事先特别说明的话，水溶液浓度是饱和状态。

※不锈钢气缸构成的零部件的耐化学品性大致如上表。作为气缸(磁性开关)的性能并不保证。使用前必须通过试验加以确认。

※铬板保护片的温度范围是-40~110℃、润滑脂是-20~150℃。(与上述化学品没有关联性。)

*)参考数据